



Република Србија
МИНИСТАРСТВО
ПОЉОПРИВРЕДЕ, ТРГОВИНЕ,
ШУМАРСТВА И ВОДОПРИВРЕДЕ
Управа за ветерину
Број: 323-02-1814/2011-05
Датум: 23. 05. 2011.г.
Београд

УПУТСТВО

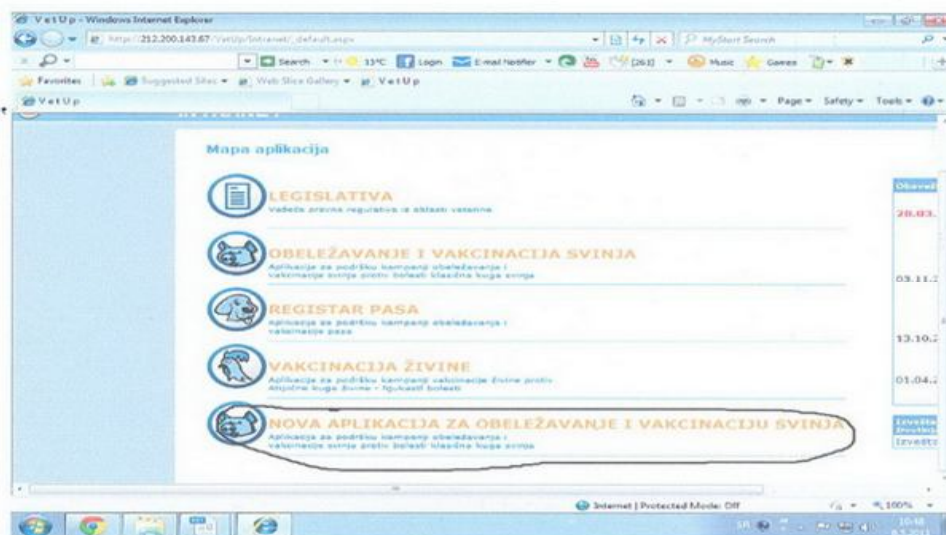
о начину штампања потврда и уносу података у нову апликацију за обележавање и регистрацију свиња

Правилником о начину обележавања и регистрације свиња, као и службеној контроли идентификације, обележавања и регистрације свиња (“Сл. гласник РС”, број 94/10 од 10.12.2010. године), прописан је начин обележавања и регистрације свиња. Управа за ветерину, припремила је нову софтверску апликацију за обележавање и регистрацију свиња, као део Ветеринарског информационог система. Овим упутством се ближе прописује начин штампања потврда и унос података у нову апликацију за обележавање и регистрацију свиња.

Потврде о обележавању и регистрацији свиња се директно преузимају из нове апликације, и то на следећи начин:

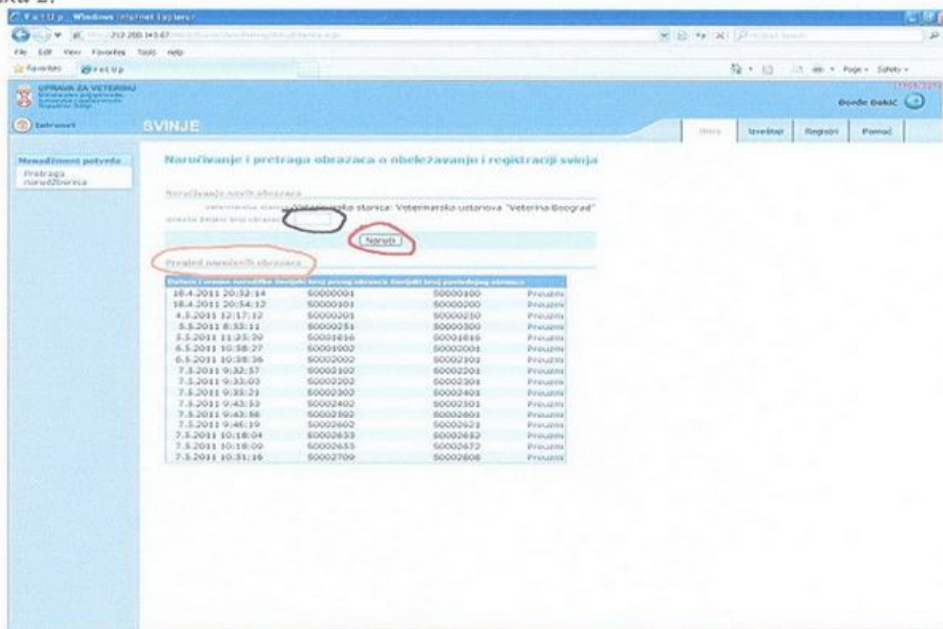
1. Кликком на поље „Нова апликација за свиње”, отвара се страна на којој можете наручити нове обрасце (слика 1).

Слика 1.



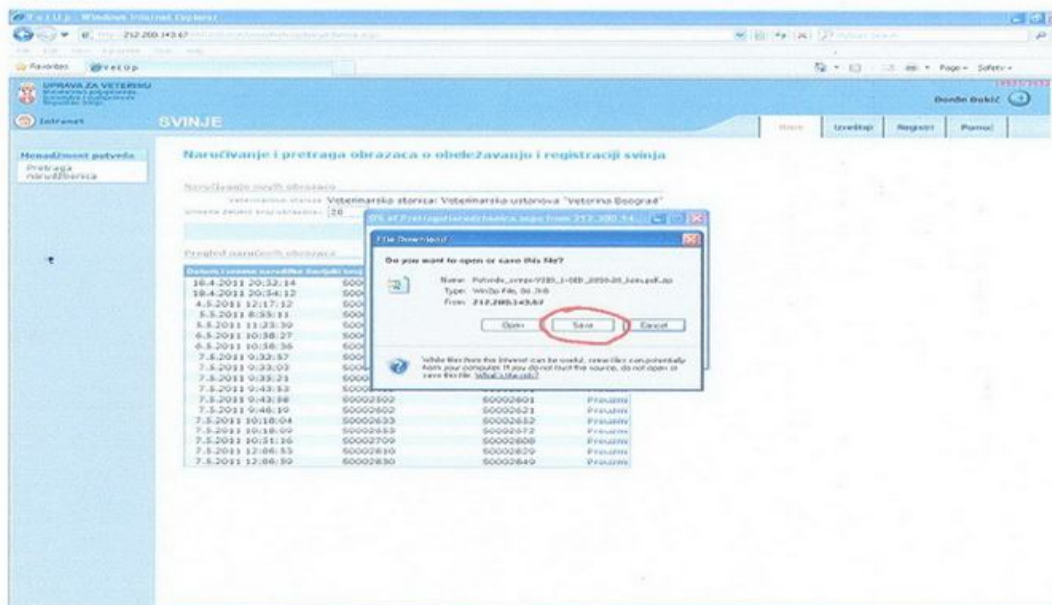
2. У поље (заокружено црном бојом) уписујете број потврда који вам је потребан (максималан број је 500 потврда). Када унесете број потребних потврда, кликните на поље „наручи” (заокружено црвеном бојом). У табели (заокружено наранџастом бојом) се налазе све претходне поруџбенице потврда, тако да можете поново преузети већ поручене обрасце (слика 2).

Слика 2.



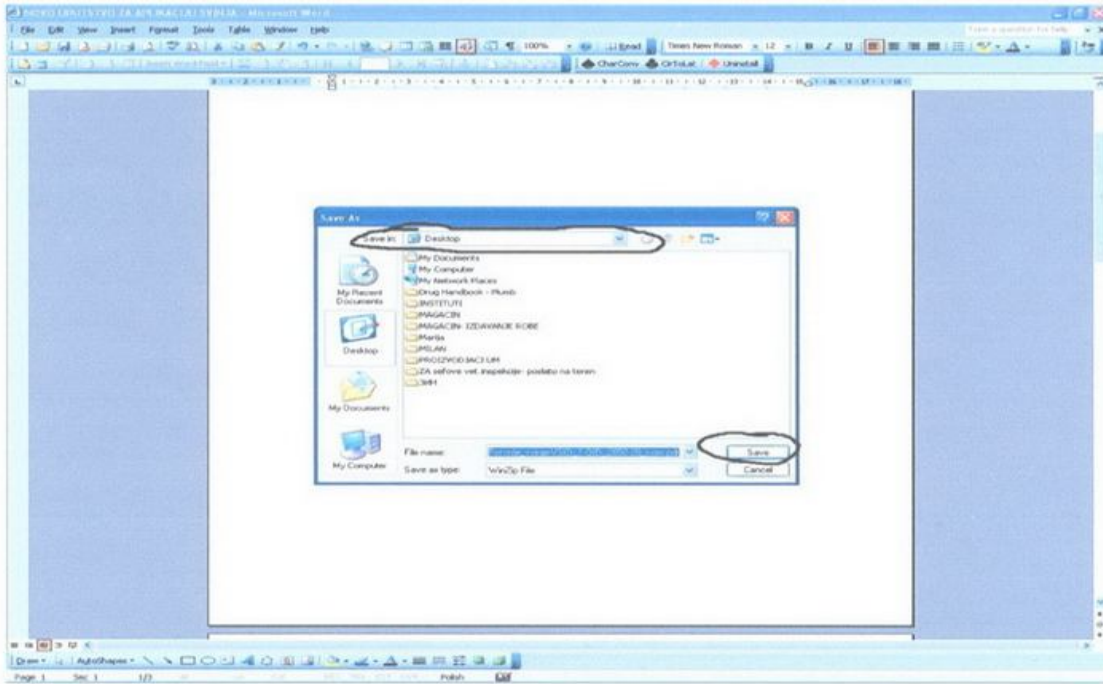
3. Када вам се отвори нови прозорчић “File download”, кликните поље “save” (слика 3).

Слика 3.



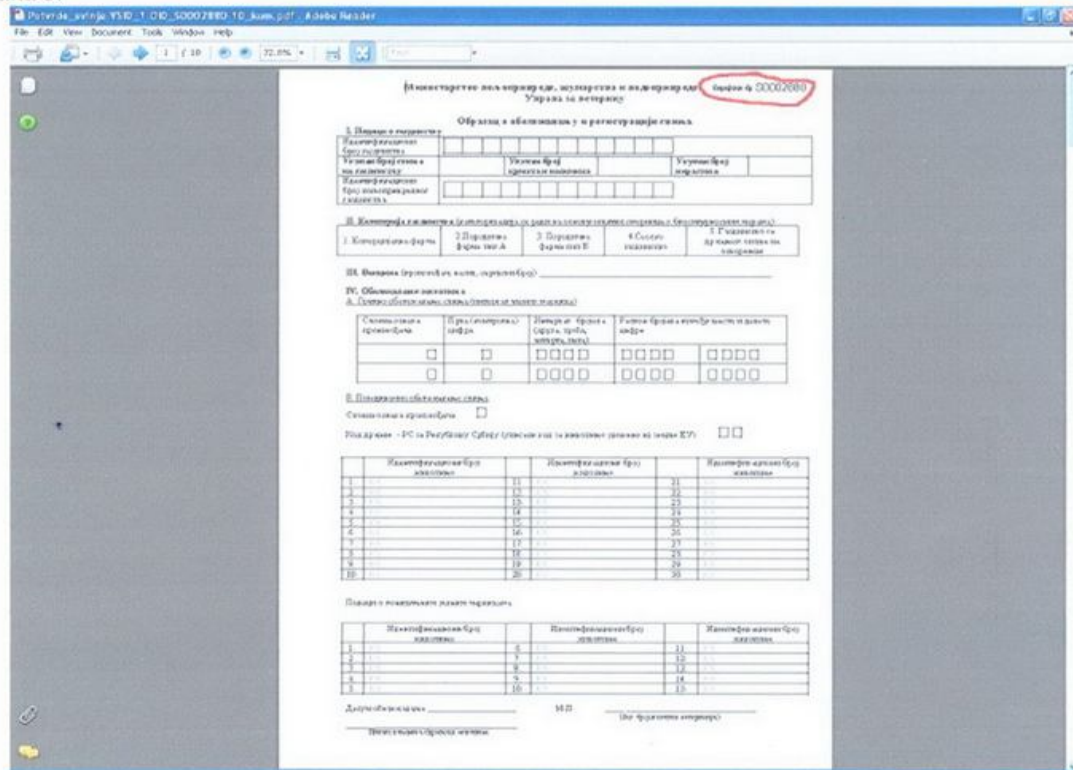
4. Одаберите место у компјутеру где ћете сместити овај документ са генерисаним потврдама, а затим кликните “save” (слика 4).

Слика 4.



5. Отворите снимљени документ и штампајте потврде (слика 5).

Слика 5.



Потврда са једним серијским бројем се штампа у **2 примерка**. Један попуњени примерак се даје власнику животиње, а други попуњени примерак узима овлашћени ветеринар и на основу њега уноси податке у апликацију за свиње.

Унос података се врши у ВетУп-у, у делу **Нова апликација за свиње**. Након избора ове апликације, изабраћете „Унос потврда“, након чега ће се отворити Образац за обележавање и регистрацију свиња (слика 6). Најпре је потребно унети серијски број потврде, а затим податке о идентификационом броју газдинства.

Подаци о укупном броју свиња, укупном броју крмача и укупном броју нерастова на газдинству су обавезни подаци и морају се унети и то сваки пут када се врши обележавање/регистрација.

Слика 6.



Из падајућег низа, одабрати категорију газдинства, на основу већ претходно урађене категоризације газдинстава на коме се држе и чувају свиње (слика 7).

Подаци о вакцини се уносе избором вакцине из падајућег низа (слика 7).

Слика 7.



Подаци о обележеним свињама, могу се унети на два начина, у зависности од броја обележених свиња (слика 8) и то као:

1. **групно обележавање свиња**, код већег броја обележених свиња на једном газдинству, где је могуће унети интервал употребљених ушних маркица за обележавање свиња;
2. **појединачно обележавање свиња**, где је потребно унети сваки број ушне маркице појединачно по животињи, у случају да постоји више старосних категорија свиња, обележених у различито време.

Унос података код групног обележавања свиња подразумева унос интервала (опсега) искоришћених ушних маркица на газдинству и то најпре избора одговарајуће словне ознаке ушних маркица, затим уноса прве – контролне цифре прве ушне маркице из опсега, четири следеће цифре, а затим и опсега последње четири цифре са ушне маркице. Уколико је опсег од 0053 до 0060, тако га треба и уносити, јер у случају да се унесе опсег од 53 до 60, унос ће бити онемогућен.

Код појединачног уноса бројева ушних маркица, пре уноса самих бројева, неопходно је одабрати словну ознаку произвођача, а затим унети деветоцифрене бројеве ушних маркица у поља идентификациони број животиња.

Слика 8.

Opisno obeležavanje svinja (interval ušnih markiца)

Interval (dani)	Interval (dani)	Interval (dani)
1. 05	11. 05	17. 05
2. 05	12. 05	18. 05
3. 05	13. 05	19. 05
4. 05	14. 05	20. 05
5. 05	15. 05	21. 05
6. 05	16. 05	22. 05
7. 05	17. 05	23. 05
8. 05	18. 05	24. 05
9. 05	19. 05	25. 05
10. 05	20. 05	26. 05

Pojedinačno obeležavanje svinja

Identifikacioni broj Svinje	Identifikacioni broj Svinje	Identifikacioni broj Svinje
1. 05	11. 05	17. 05
2. 05	12. 05	18. 05
3. 05	13. 05	19. 05
4. 05	14. 05	20. 05
5. 05	15. 05	21. 05
6. 05	16. 05	22. 05
7. 05	17. 05	23. 05
8. 05	18. 05	24. 05
9. 05	19. 05	25. 05
10. 05	20. 05	26. 05

Уколико при апликацији ушних маркица, дође до оштећења те ушне маркице, бројеве тих ушних маркица, можете поништити кроз део обрасца „Подаци о поништеним ушним маркицама“, у који се уноси целокупан број ушне маркице заједно са словном ознаком произвођача (слика 9).

Слика 9.

Подаци о поништеним ушним маркицама

Identifikacioni broj Svinje	Identifikacioni broj Svinje	Identifikacioni broj Svinje
1.	6.	11.
2.	7.	12.
3.	8.	13.
4.	9.	14.
5.	10.	15.

Преглед свих унетих потврда о обележавању и регистрацији свиња, може се извршити у „Листи потврда“ и то по идентификационом броју газдинства, датуму уноса потврде, серијском броју обрасца и по ветеринару који је извршио обележавање (слика 10).

Слика 10.

Листа потврда о обележавању свиња

Identifikacioni broj Svinje	Datum	Veterinar
100013853	1.4.2006	Zoran Jeremic
100013857	1.4.2006	Zoran Jeremic
100013863	1.4.2006	Zoran Jeremic
100013864	1.4.2006	Zoran Jeremic
100013863	1.4.2006	Zoran Jeremic

Нови систем обележавања и регистрације свиња омогућиће и сталан попис присутних свиња на свим газдинствима, односно у целој земљи, што ће допринети бољем и ефикаснијем систему праћења и контроле кретања свиња, али и ефикасније спровођење програма искорењивање болести класична куга свиња.

ДИРЕКТОР
 Др Зоран Мићовић